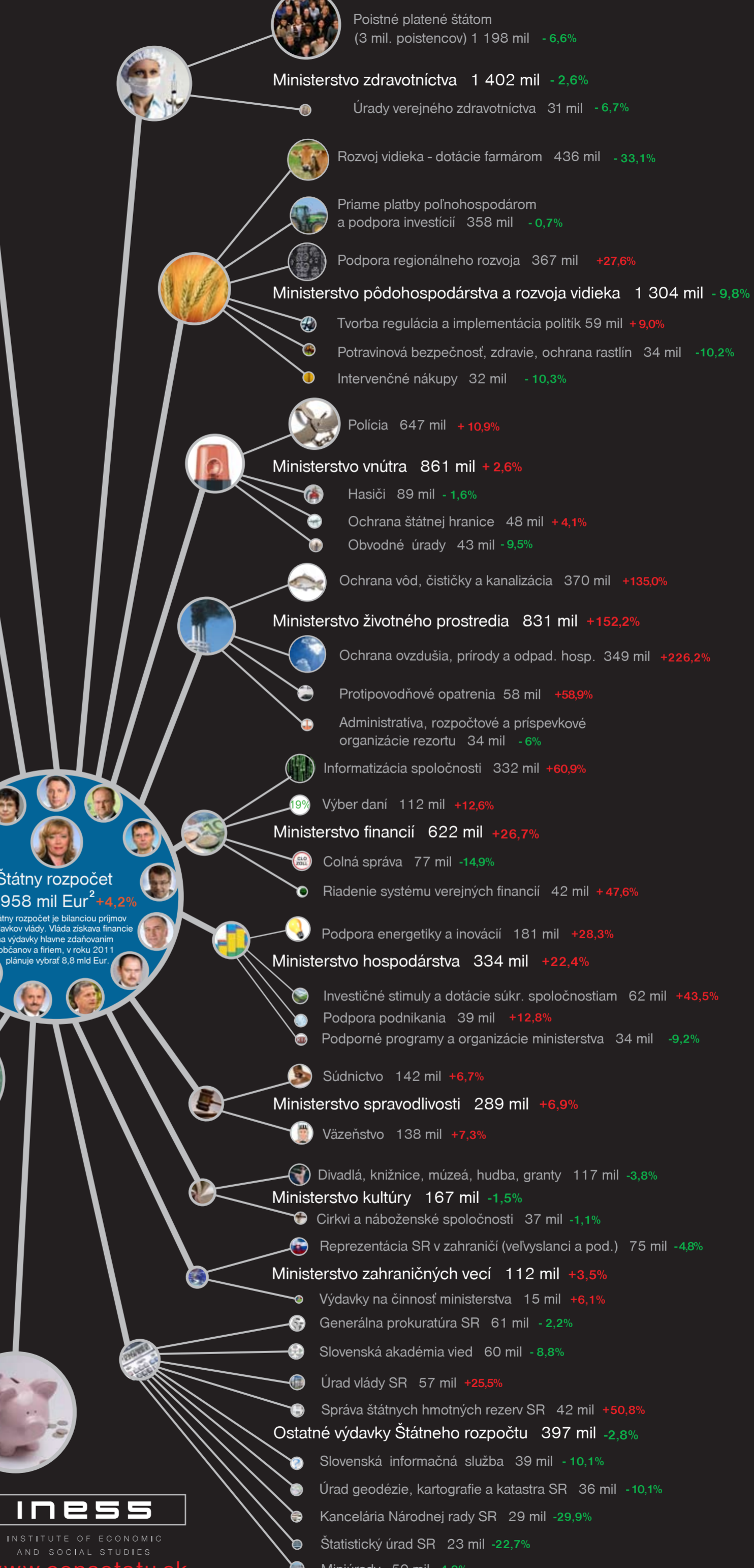
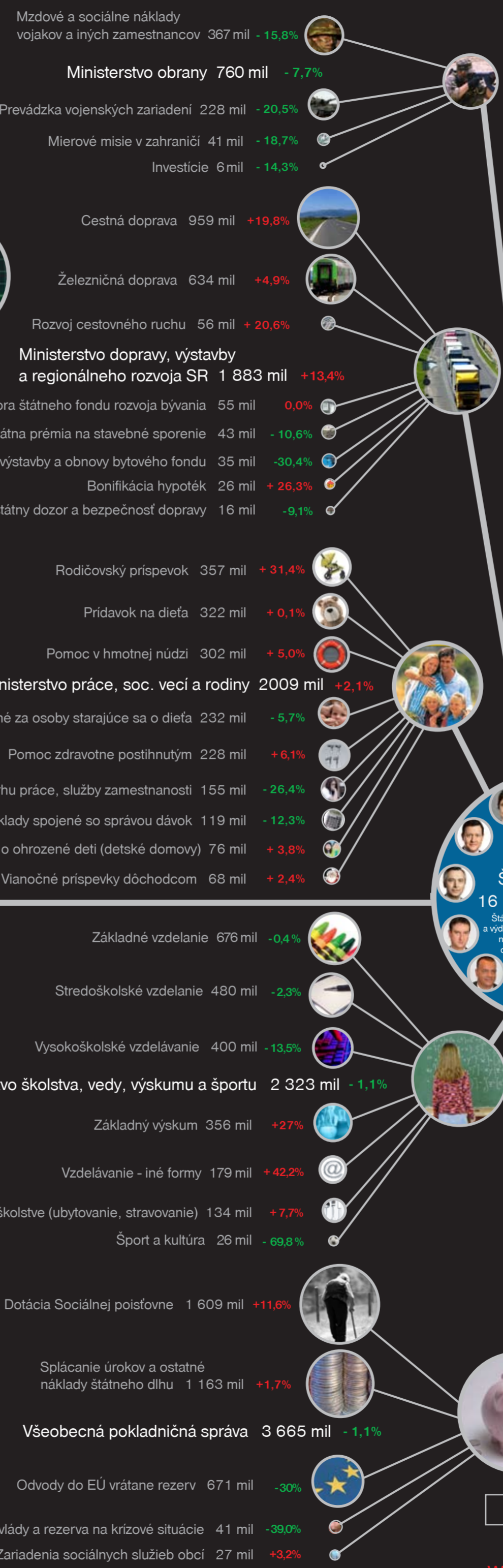
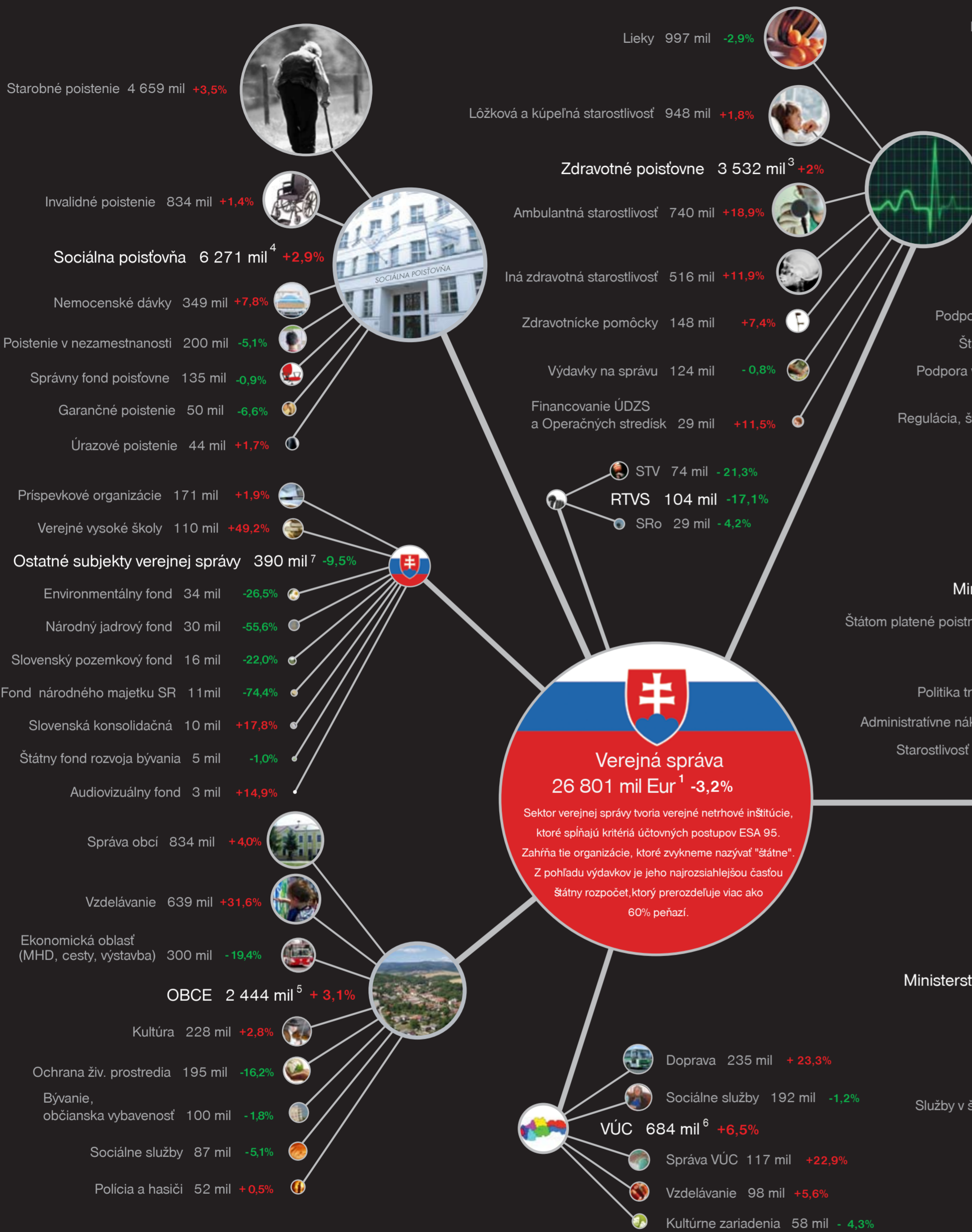


Vesmír verejných výdavkov 2011



1 Sektor verejnej správy podľa metodiky ESA 95 pokrýva takmer všetky "štátne" inštitúcie. Nezahŕňa však napríklad štátne nemocnice.
 2 Súčet uvedených výdavkov ministerstiev je nižší ako ich celkové výdavky. Kvôli prehľadnosti a názornosti uvádzame len hlavné výdavkové skupiny.
 3 Uvedená hodnota obsahuje aj príspevky, ktoré platí za vybraných poistencov Ministerstvo zdravotníctva z daní. Občania okrem daní zaplatia poisťovníam na odvodoch 2,4 mld Eur (Zdroj: HPI).
 4 Uvedená hodnota obsahuje aj príspevky, ktoré platí za vybraných poistencov Ministerstvo práce, soc. vecí a rodiny z daní vo výške 232 mil. Eur. Občania okrem daní zaplatia Sociálnej poisťovni na odvodoch 4,4 mld Eur.
 5 Celkové aj špecifické výdavky obcí sú znížené o hodnotu transferov, ktoré sú už evidované vo výdavkoch štátneho rozpočtu. Spolu s dotáciami dosiahnu celkové výdavky obcí 3,8 mld Eur.
 6 Celkové aj špecifické výdavky VÚC sú znížené o hodnotu transferov, ktoré sú už evidované vo výdavkoch štátneho rozpočtu. Spolu s dotáciami dosiahnu celkové výdavky VÚC 1,12 mld Eur.
 7 Údaje sú očistené o výdavky evidované u iných subjektov verejnej správy, poskytnuté úvery a transfer FNM do štátnych aktiv. Nekonsolidovaná hodnota výdavkov by dosiahla 1,8 mld Eur.
 Tento projekt sme mohli realizovať vďaka:

Informácie pochádzajú z rozpočtových materiálov dostupných na stránkach Ministerstva financií, prípadne z rozpočtov ministerstiev.
 Percentuálna hodnota určuje zmenu hodnoty položky v aktuálnom rozpočte oproti minuloročnému rozpočtu.
 Autori sa inšpirovali na stránke <http://www.deathandtaxesposter.com/>