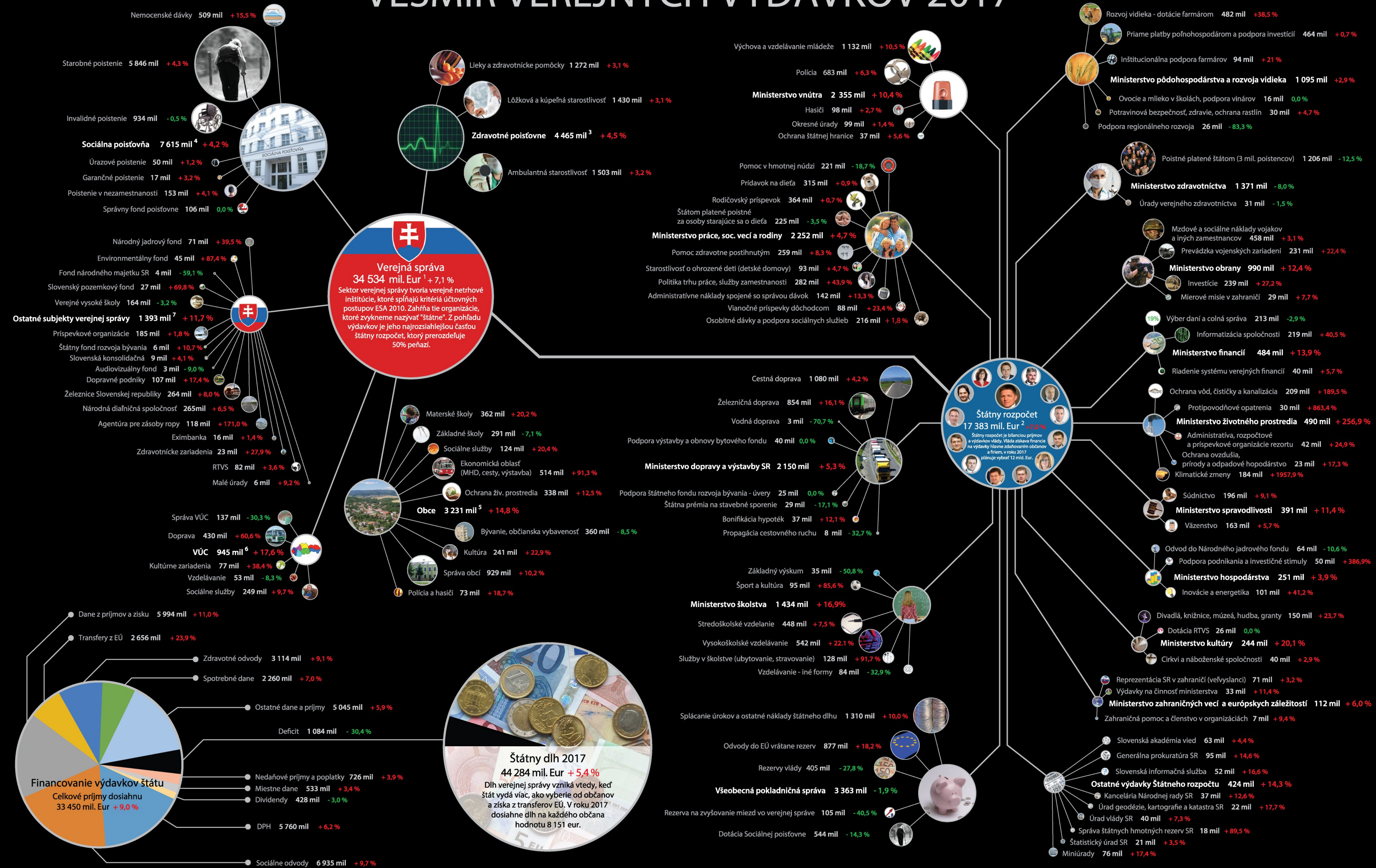


VESMÍR VEREJNÝCH VÝDAVKOV 2017



1. Sektor verejnej správy podľa metodiky ESA 2010 pokrýva všetky "štátne" inštitúcie.
 2. Súčet uvedených výdavkov ministerstiev je nižší ako ich celkové výdavky. Je tomu tak z dôvodu prehladnosti a názornosti, uvádzame len hlavné výdavkové skupiny.
 3. Výdavky poisťovní nie sú znižované o príspevky za vybraných poistencov štátu, ktoré sú tiež uvedené v rozpočte Ministerstva zdravotníctva. Občania na ne prispievajú z daní, okrem toho zaplatia zdravotným poisťovníam na odvodoch 3,1 mld eur.
 4. Výdavky poisťovne nie sú znižované o dotáciu z VPS vo výške 0,5 mld. eur a príspevky platené za vybraných poistencov, uvedené v rozpočte Ministerstva práce soc. vecí a rodiny z daní vo výške 225 mil. eur. Občania okrem toho zaplatia Sociálnej poisťovni na odvodoch 6,9 mld eur.
 5. Celkové aj špecifické výdavky obcí sú indikatívne a znižované o hodnotu transferov, ktoré sú už evidované vo výdavkoch štátneho rozpočtu a štátnych fondov. Spolu s dotáciami dosiahnu celkové výdavky obcí 4,0 mld eur.
 6. Celkové výdavky VÚC sú znižované o hodnotu transferov, ktoré sú už evidované vo výdavkoch štátneho rozpočtu a štátnych fondov. Spolu s dotáciami dosiahnu celkové výdavky VÚC 1,3 mld eur.
 7. Údaje sú očistené o výdavky evidované v iných subjektoch verejnej správy, poskytnuté úvery. Nekonsolidovaná hodnota výdavkov by dosiahla 5,5 mld. eur

Informácie pochádzajú z rozpočtových materiálov dostupných na stránkach Ministerstva financií, prípadne z rozpočtov jednotlivých ministerstiev. Autori sa inšpirovali na stránke www.wallstats.com

Tento projekt sme mohli realizovať vďaka: