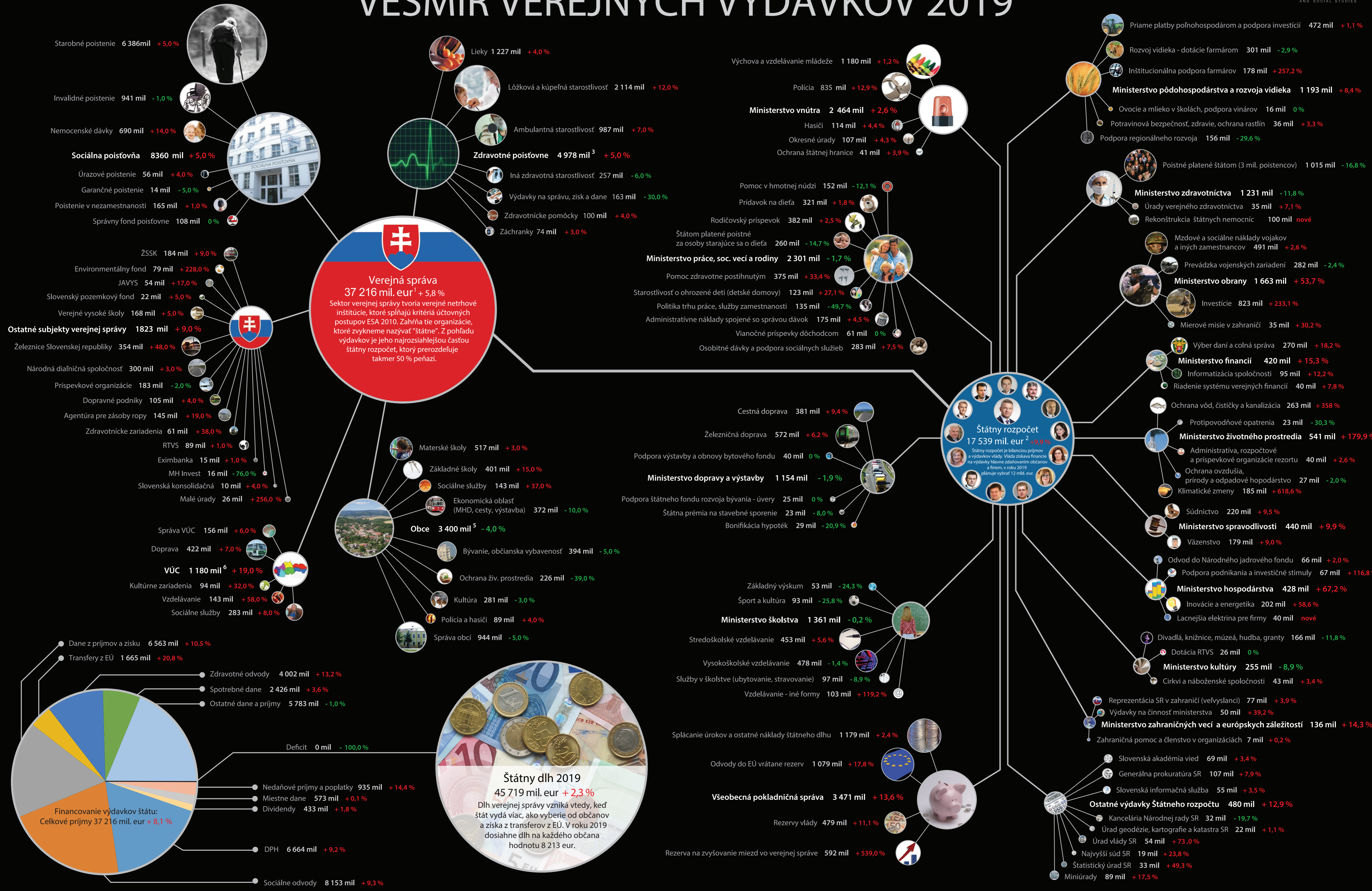


VESMÍR VEREJNÝCH VÝDAVKOV 2019



1. Sektor verejnej správy podľa metódy ESA 2010 pokrýva všetky "štátne" inštitúcie.
 2. Súčet uvedených výdavkov ministerstiev je nižší ako ich celkové výdavky. Je to kvôli prehľadnosti a názornosti, uvádzame len hlavné výdavkové skupiny.
 3. Výdavky poisťovní nie sú znížené o príspevky za vybraných poistencov štátu, ktoré sú tiež uvedené v rozpočte Ministerstva zdravotníctva. Občania na ne prispievajú z daní, okrem toho zaplatia zdravotným poisťovníam na odvodoch 4 mld. eur.
 4. Výdavky poisťovne nie sú znížené o príspevky platené za vybraných poistencov uvedených v rozpočte Ministerstva práce, soc. vecí a rodiny z daní vo výške 260 mil. eur. Občania okrem toho zaplatia Sociálnej poisťovni na odvodoch 7,9 mld. eur.
 5. Celkové aj špecifické výdavky obcí sú indikatívne a znížené o hodnotu transferov, ktoré sú už evidované vo výdavkoch štátneho rozpočtu a štátnych fondov. Spolu s dotáciami dosiahu celkové výdavky obcí 4,5 mld. eur.
 6. Celkové výdavky VÚC sú znížené o hodnotu transferov, ktoré sú už evidované vo výdavkoch štátneho rozpočtu a štátnych fondov. Spolu s dotáciami dosiahu celkové výdavky VÚC 1,7 mld. eur.
 7. Údaje sú očistené o výdavky evidované u iných subjektov verejnej správy a poskytnuté úvery. Hodnota výdavkov vrátane transferov a finančných operácií vymenovaných inštitúcií by dosiahla 5,9 mld. eur.
 Informácie pochádzajú z rozpočtových materiálov dostupných na stránkach Ministerstva financií, prípadne z rozpočtov jednotlivých ministerstiev. Autori sa inšpirovali na stránke www.wallstats.com
 Tento projekt sme mohli zrealizovať vďaka: NADÁCIA TATRA BANKY