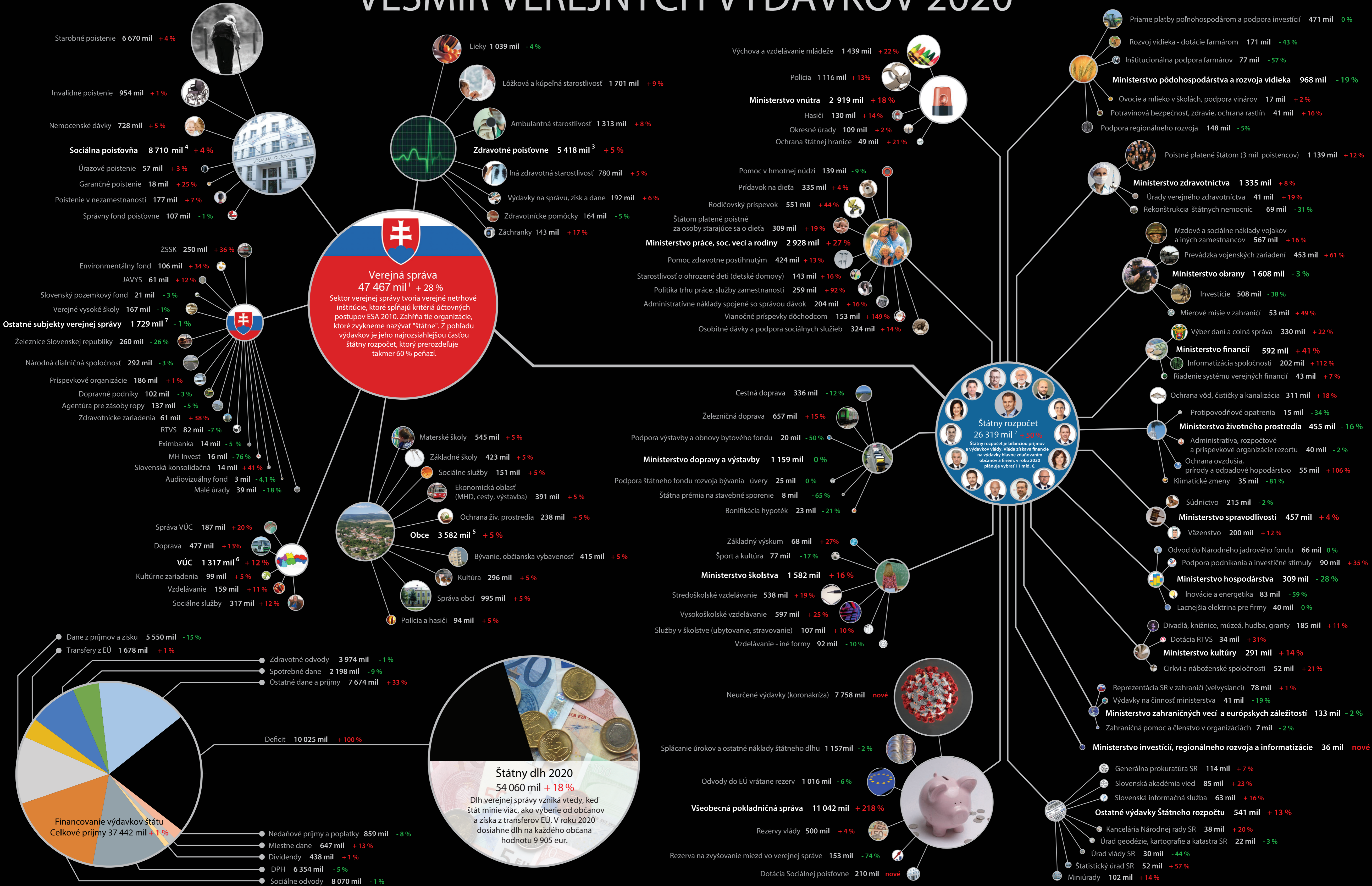


VESMÍR VEREJNÝCH VÝDAVKOV 2020



1. Sektor verejnej správy podľa metodiky ESA 2010 pokrýva všetky "štátne" inštitúcie. Výdavky štátu aj príjmy sú aktualizované podľa dostupných údajov k júnu 2020. Výdavky v roku 2020 významne rastú, vláda sa snaží nahradit dlhom ekonomické spomalenie vyvolané epidemiou COVID19.
 2. Súčet uvedených výdavkov ministerstiev je nižší ako ich celkové výdavky. Je to z dôvodu prehľadnosti a názornosti, uvádzame len hlavné výdavkové skupiny.
 3. Výdavky na kompenzáciu dopadov koronakrízy sú sústredené v kapitole Všeobecná pokladničná správa.
 4. Výdavky poisťovne sú z pôvodného rozpočtu a nie sú znížené o príspevky platené za vybraných poistencov uvedené v rozpočte Ministerstva práce soc. vecí a rodiny z daní vo výške 309 mil.
 5. Celkové aj špecifické výdavky obcí sú indikatívne. Štruktúra kopíruje minulý rok a sú znížené o hodnotu transferov, ktoré sú evidované vo výdavkoch štátneho rozpočtu a štátnych fondov. Spolu s dotáciami dosiahu celkové výdavky obcí 4,8 mld.
 6. Celkové výdavky VÚC sú znížené o hodnotu transferov, ktoré sú už evidované vo výdavkoch štátneho rozpočtu a štátnych fondov. Spolu s dotáciami dosiahu celkové výdavky VÚC podľa upraveného rozpočtu z júna 2020 1,9 mld.
 7. Údaje sú očistené o výdavky evidované u iných subjektov verejnej správy a poskytnuté úvery. Hodnota výdavkov vrátane transferov a finančných operácií vymenovaných inštitúcií by dosiahla 7,1 mld.

Informácie pochádzajú z rozpočtových materiálov dostupných na stránkach Ministerstva financií, prípadne z rozpočtov jednotlivých ministerstiev. Autori sa inšpirovali na stránke www.wallstats.com

Tento projekt sme mohli zrealizovať vďaka:

NADÁCIA TATRA BANKY