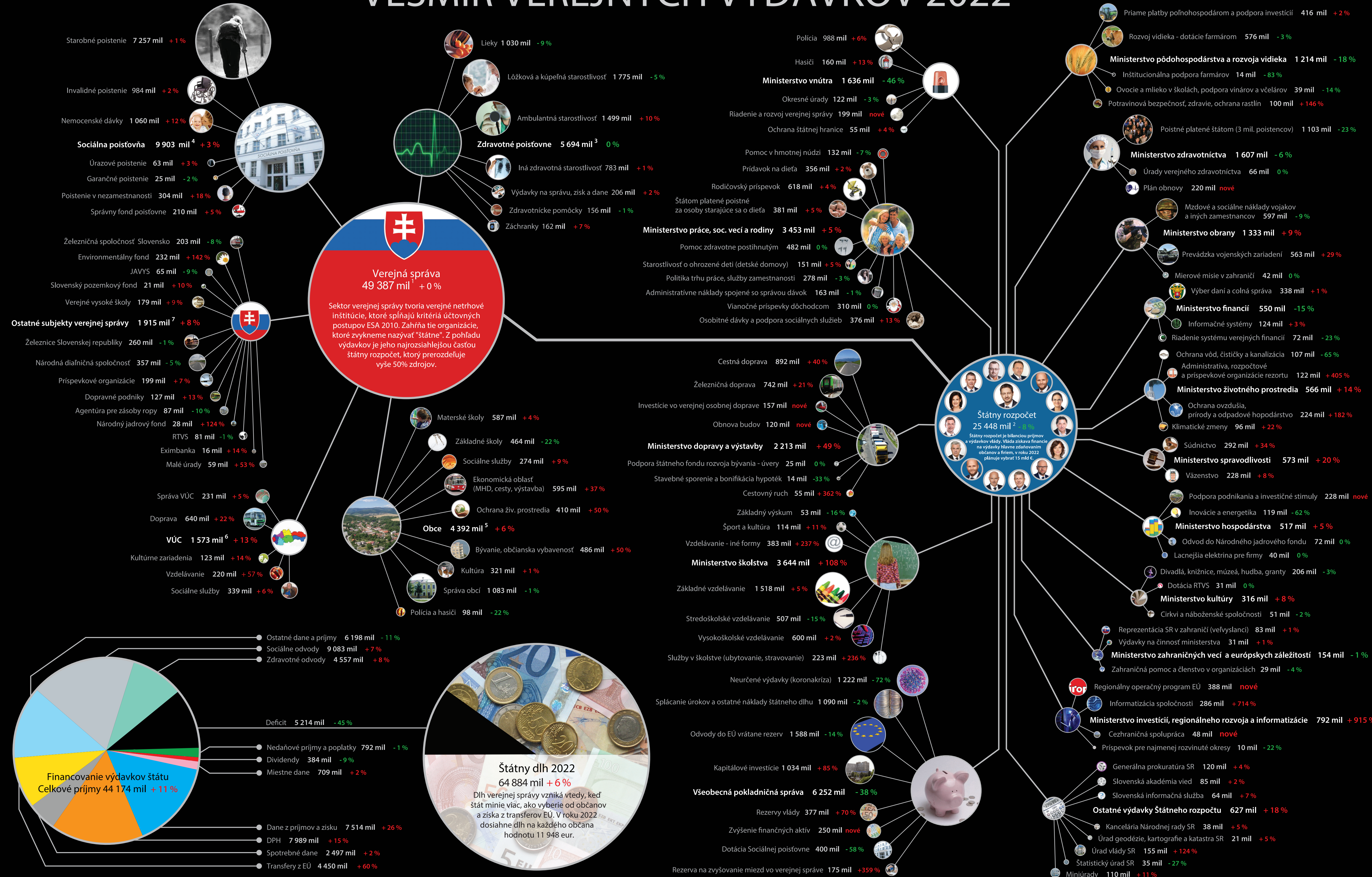


VEISMÍR VEREJNÝCH VÝDAVKOV 2022



1. Sektor verejnej správy podľa metodiky ESA 2010 pokrýva všetky "štátne" inštitúcie. Výdavky štátu aj príjmy sú aktualizované podľa dostupných údajov k júnu 2022.
 2. Súčet uvedených výdavkov ministerstiev je nižší ako ich celkové výdavky. Je tomu tak z dôvodu prehľadnosti a názornosti, uvádzame len hlavné výdavkové skupiny.
 3. Výdavky na kompenzáciu dopadov koronakrízy sú sústredené v kapitole Všeobecná pokladničná správa.
 4. Výdavky poisťovne nie sú znižované o príspevky platené za vybraných poistencov, uvedené v rozpočte Ministerstva práce soc. vecí a rodiny z daní vo výške 381 mil. eur. Občania okrem toho zaplatia Sociálnej poisťovni na odvodoch 9,1 mld. eur.
 5. Celkové aj špecifické výdavky obcí sú indikatívne a znižované o hodnotu transferov, ktoré sú už evidované vo výdavkoch štátneho rozpočtu a štátnych fondov.
 6. Celkové výdavky VÚC sú znižované o hodnotu transferov, ktoré sú už evidované vo výdavkoch štátneho rozpočtu a štátnych fondov. Spolu s dotáciami dosiahnu celkové výdavky VÚC podľa rozpočtu na rok 2022 2,1 mld. eur.
 7. Údaje sú očistené o výdavky evidované u iných subjektov verejnej správy, poskytnuté úvery. Hodnota výdavkov vrátane transferov a finančných operácií vymenovaných inštitúcií by dosiahla 7,3 mld. eur.

Informácie pochádzajú z rozpočtových materiálov dostupných na stránkach Ministerstva financií, prípadne z rozpočtov jednotlivých ministerstiev.
 Autori sa inšpirovali na stránke www.wallstats.com

Tento projekt sme mohli realizovať vďaka:
NADÁCIA TATRA BANKY