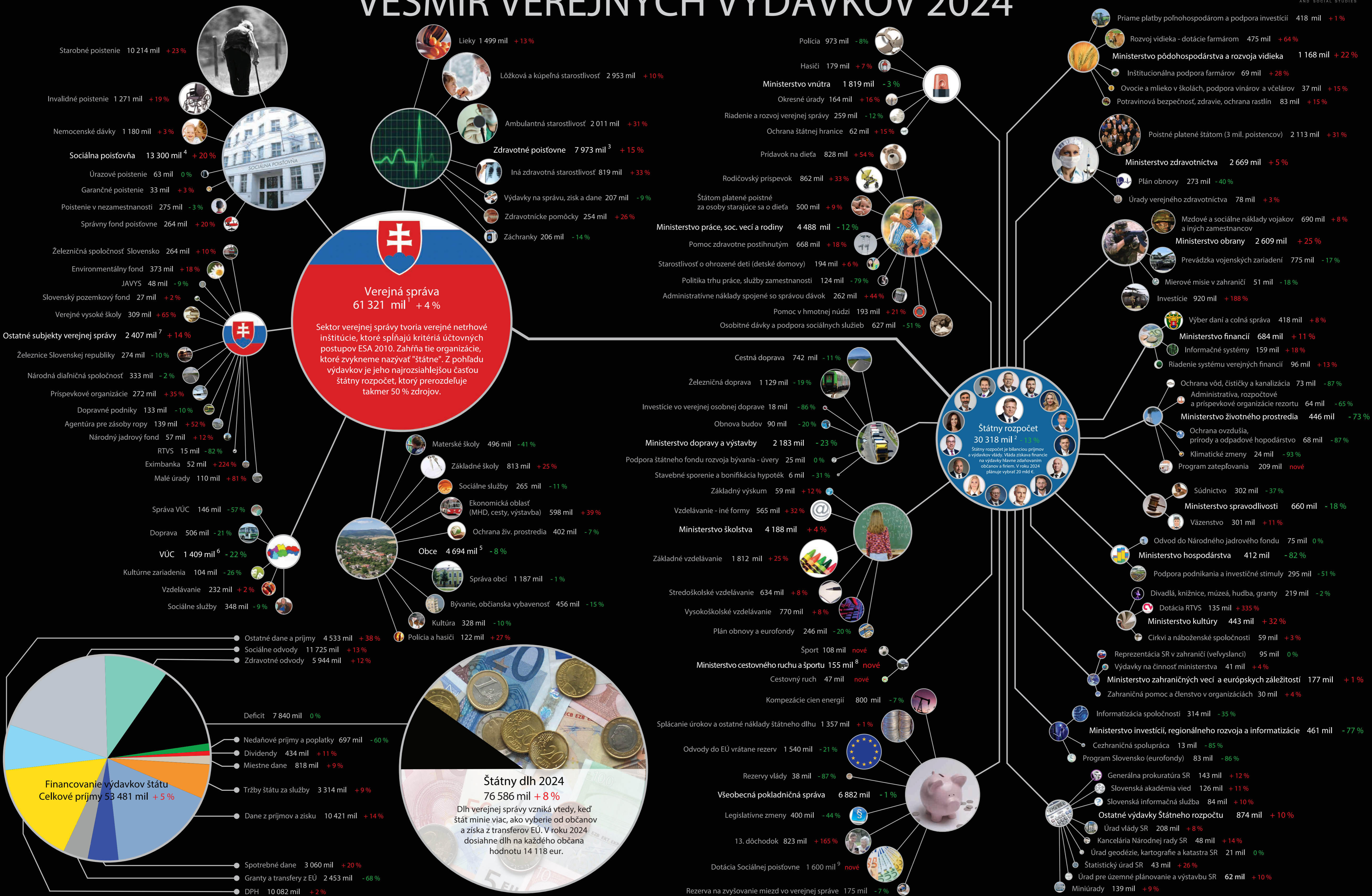


VESMÍR VEREJNÝCH VÝDAVKOV 2024



1. Sektor verejnej správy podľa metodiky ESA 2010 pokrýva všetky "štátne" inštitúcie.
 2. Súčet uvedených výdavkov ministerstiev je nižší ako ich celkové výdavky. Je to kvôli prehľadnosti a názornosti, uvádzame len hlavné výdavkové skupiny.
 3. Výdavky poisťovní nie sú znížené o príspevky za vybraných poistencov štátu, ktoré sú tiež uvedené v rozpočte Ministerstva zdravotníctva.
 4. Výdavky poisťovne nie sú znížené o príspevky platené za vybraných poistencov štátu z daní vo výške 500 mil eur uvedené v rozpočte Ministerstva práce, soc. vecí a rodiny. Občania okrem toho zaplatia Sociálnej poisťovni na odvodoch 11,8 mld eur.
 5. Celkové aj špecifické výdavky obcí sú znížené o hodnotu transferov, ktoré sú už evidované vo výdavkoch štátneho rozpočtu a štátnych fondov. Spolu s dotáciami dosiahnu celkové výdavky obcí 6,8 mld eur.
 6. Celkové výdavky VÚC sú znížené o hodnotu transferov, ktoré sú už evidované vo výdavkoch štátneho rozpočtu a štátnych fondov. Spolu s dotáciami dosiahnu celkové výdavky VÚC podľa rozpočtu na rok 2024 2,1 mld eur.
 7. Údaje sú očistené o výdavky evidované u iných subjektov verejnej správy, poskytnuté úvery. Hodnota výdavkov vrátane transferov a finančných operácií vymenovaných inštitúcií by dosiahla 8,9 mld eur.
 8. Ministerstvo cestovného ruchu a športu obsahuje výdavky prenesené z Ministerstva dopravy a výstavby a Ministerstva školstva, ktoré ich majú odpočítané z rozpočtu.
 9. Dotácia Sociálnej poisťovne zahŕňa sumu 984 mil eur na pokrytie výpadku príjmov kvôli prevodu príspevkov do II. piliera.
 Informácie pochádzajú z rozpočtových materiálov dostupných na stránkach Ministerstva financií, prípadne z rozpočtov jednotlivých ministerstiev.
 Vesmír verejných výdavkov vám INESS každoročne prináša od roku 2005.
 Autori sa inšpirovali projektom Wallstats - Death and taxes
 Tento projekt sme mohli zrealizovať vďaka: NADÁCIA TATRA BANKY